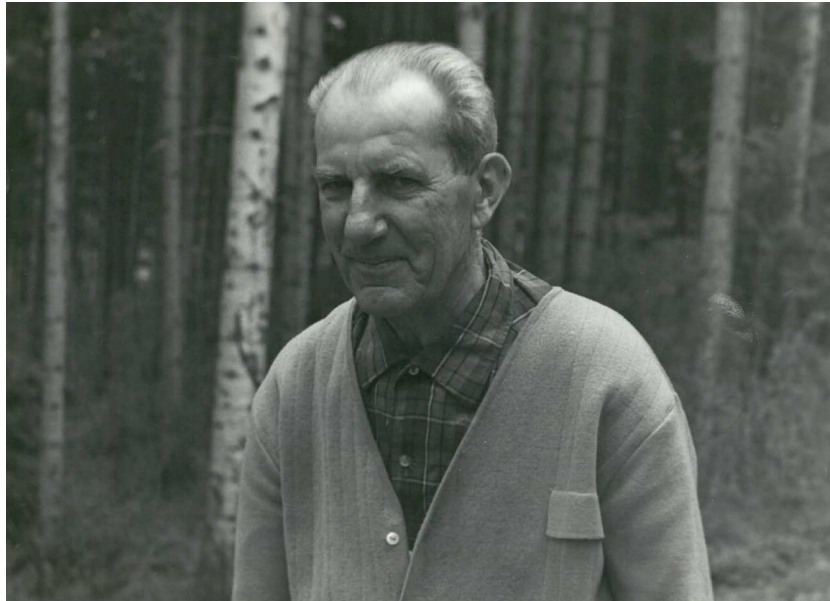


# Stefan Zwoliński

ur. 19.07.1900 w Zakopanem, zm. 29.09.1982 w Zakopanem



Członek Honorowy Speleoklubu Warszawskiego oraz innych organizacji  
(m.in. Klubu Wysokogórskiego /1963/, PTTK /1972/)

Geolog, hydrogeolog, hydrolog – samouk. Wybitny badacz i znawca jaskiń tatrzańskich oraz dziejów górnictwa i hutnictwa tatrzańskiego. Autor licznych publikacji i opracowań z zakresu problematyki geologicznej Tatr. Pozostawił po sobie wartościowy dorobek naukowy. W 1961 r. wydana została Jego książka „W podziemiach tatrzańskich”.

Informacje o życiu Stefana Zwolińskiego są bardzo skąpe. Był synem znanego księgarza i wydawcy zakopiańskiego – Leonarda. Uczył się przeważnie prywatnie. Z okresu powojennego zachowała się książeczka wojskowa, z której wynika, iż należał do Legionów Polskich, brał udział w Korpusie Pomocniczym, był internowany na Węgrzech. Z innych przekazów wynika, że tuż po maturze został powołany do wojska austriackiego. Z początkiem 1919 r. trafił do reaktywowanej Armii Polskiej i pozostał w niej do 12.11.1920 r. (wówczas w stopniu sierżanta). W ostatnim okresie pobytu w wojsku służył w Biurze Prasowym Naczelnego Dowództwa i jako redaktor pomocniczy redagował gazetę „Żołnierz Polski”.

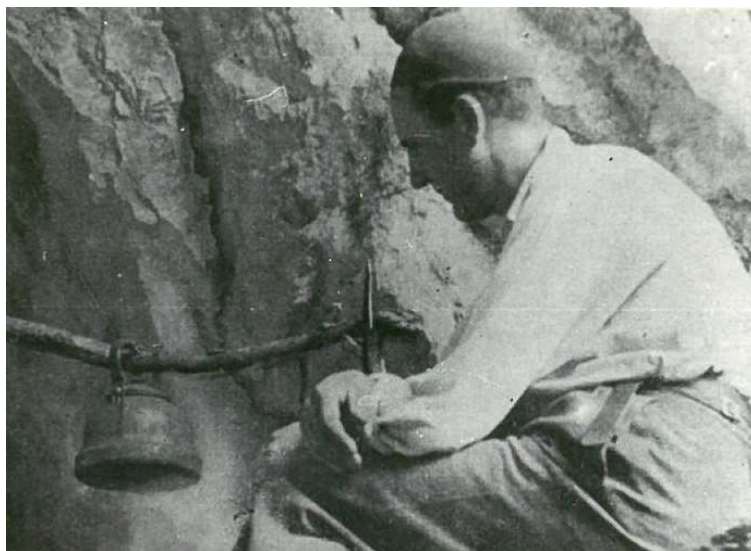
W roku 1918 oraz w okresie od grudnia 1920 do 1923 r. studiował mechanikę na Politechnice Warszawskiej. W 1919 zapisał się do Szkoły Handlowej w Warszawie. W latach 1924-1925 był wolontariuszem na Wydziale Geologii Uniwersytetu Jagiellońskiego. Studia inżynierskie przerwał najprawdopodobniej z powodu choroby ojca i konieczności przejęcia prowadzonej przez niego księgarni (bracia Zwolińscy byli jej właścicielami do 1950 r.). Ze skromnych dochodów pochodzących z własnych wydawnictw (przewodniki, mapy, widokówki) oraz księgarni, bracia finansowali w znacznej części prace kartograficzne (Tadeusza) i robotników jaskiniowych w Tatrach. Wspomagali także Muzeum Tatrzańskie, ofiarowując tej instytucji wiele wartościowych książek.

Stefan rozpoczął działalność speleologiczną z bratem Tadeuszem już w 1913 r. Zwolińscy wykonali wówczas pierwszy dokładniejszy pomiar Jaskini Magurskiej, spenetrowali Jaskinię Zimną. Kiedy w 1923 r. przy Sekcji Przyrodniczej Polskiego Towarzystwa Tatrzańskiego powołano Klub Speleologicz-

ny, bracia Zwolińscy weszli w jego skład. Podjęto wówczas rozległe badania speleologiczne, częściowo subsydiowane przez Oddział Zakopiański PTT oraz Zarząd Główny tej Organizacji. W 1923 r. Klub penetruje jaskinie w Dolinie Chochołowskiej (Zbójcka Dziura, Dziura pod Zawiesistą), Kościeliskiej (Wodna pod Pisaną, Zimna), Miętusiej (Piwnica Miętusia, Studnia w Dziurawem) oraz w Masywie Gładkiego Jaworzyńskiego. Badania te nie przynoszą rewelacyjnych odkryć, stanowią jednak istotny wkład w inwentaryzację jaskiń znanych dotychczas tylko nielicznym. Na przełomie 1924 i 1925 r. grotolazi działają w jaskini Kasprowej Niżniej. W 1929 r. podejmują próbę przekopania się do korytarzy Jaskini Bystrej, kontynuowane w kolejnych latach metodami „górnicznymi”. W 1934 r. badają wstępne partie Jaskini Mroźnej oraz Zbójnickie Okna, odkrywają nowy ciąg w Jaskini Wodnej pod Pisaną, nowe korytarze w Mylnej i Dziurze za Głazami. W 1935 r. odkryta zostaje Jaskinia Dudnica, a w 1936 r. otwór Jaskini Miętusiej. Badania speleologiczne kontynuowane są również w Jaskini Zimnej.

Prace te przerywa wybuch II Wojny Światowej. Na większą skalę badania speleologiczne wznowione zostają dopiero w 1948 r., gdy Ministerstwo Komunikacji przyznaje PTT dotację na prace zmierzające do udostępnienia jaskiń dla ruchu turystycznego. Badania prowadzone wówczas w Jaskini Magurskiej, Bystrej i Kalackiej, a następnie Mylnej i Mroźnej, przyczyniły się m.in. do postawienia nowych tez o rozwoju geomorfologicznym Tatr.

W 1950 r. Stefan Zwoliński skupia swe główne wysiłki na badaniu i udostępnieniu dla ruchu turystycznego Jaskini Mylnej. Nie przerywa jednak eksploracji w innych jaskiniach. Powstanie na jesieni 1951 r. Koła Jaskinioznawczego przy Oddziale Zakopiańskim PTTK (drugiego w Polsce klub jaskiniowego) ma istotny wpływ na organizację akcji w trudniejszych technicznie jaskiniach (dolne piętra Jaskini Lodowej w Ciemniaku, nowe korytarze w Jaskini Kasprowej Niżniej, rozpoznanie wstępnych partii Szczeliny Chochołowskiej).



W latach 1951-1953 Zwoliński jest pracownikiem naukowym Muzeum Ziemi i organizuje pracownię naukową oraz fotograficzną tej instytucji we własnym domu w Zakopanem. Reorganizacja Muzeum w 1953 r. spowodowała likwidację tej pracowni, a tym samym zaniechanie bardzo owocnych prac nad sedymentacją w jaskiniach oraz hydrogeologią krasu tatrzańskiego.

Od 1952 r. Zwoliński uczestniczy w budzącej ogromne emocje eksploracji korytarzy w Jaskini Zimnej (Czarny Komin, Czarny Korytarz, Korytarz pod Łukami, Biały Komin, Biały Korytarz). Po 1954 r. działa mniej aktywnie, nadal jednak uczestniczy w eksploracji jaskiń i wspiera radą młodszych kolegów (1956 – odkrycia w J. Wysokiej i Bystrej, 1958 – w J. Śpiących Rycerzy i Bystrej). Nadzoruje również prace zmierzające do udostępnienia Jaskini Mroźnej (1952-1958), eksplorację Śnieżnej (1959 i 1961 r.). Zwiedza wiele nowoodkrytych jaskiń (Ptasia Studnia, Lodowa Mułowa, Czarna, Naciekowa).

W 1955 r. zostaje członkiem kierowanego przez prof. Zborowskiego Zespołu Historii Górnictwa i Hutnictwa Tatrzańskiego przy Zakładzie Historii Nauki i Techniki PAN. Od 1959 do stycznia 1977 jest pracownikiem Tatrzańskiego Parku Narodowego, przyczyniając się do znacznej popularyzacji problema-

tyki przyrodniczej i historycznej wśród turystów. W 1961 r. wydana zostaje Jego książka „W podziemiach tatrzańskich”.

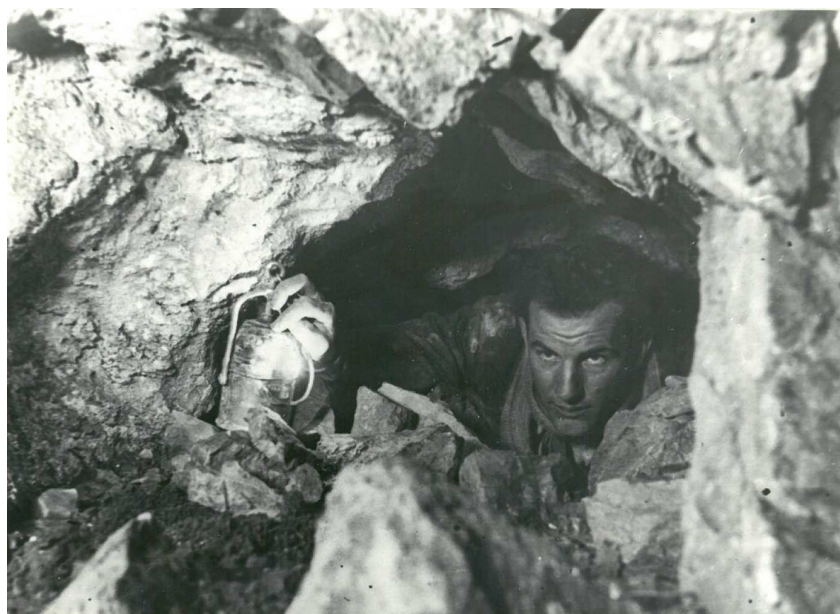
Działalność speleologiczna Zwolińskiego nie ogranicza się tylko do Polski. Stefan jest doskonałym znawcą jaskiń Tatr Bielskich (m.in. J. Bielskiej) i Niżnych Tatr (m.in. J. Slobody). W 1962 r. uczestniczy w 25-leciu Jaskiń Demianowskich. Dwukrotnie (w 1956 i 1958 r.) wyjeżdża do Bułgarii (podczas wyprawy w 1958 r. członkowie Speleoklubu Warszawskiego odkrywają i badają Jaskinię Kumanicką). W 1959 r. uczestniczy w wyprawie speleologów wrocławskich do Jugosławii, a w 1964 w Międzynarodowej Konferencji Speleologicznej w Brnie. W 1967 r. bierze udział w wyprawie do Jaskini Cinckit na Kaukazie, podczas której tragicznie ginie nasza klubowa koleżanka - Witosława Boretti-Onyszkiewicz. W 1973 r. uczestniczy w Międzynarodowym Kongresie Speleologicznym w Ołomuńcu, w ówczesnej Czechosłowacji.

Związany z wieloma organizacjami i klubami turystycznymi. Od 1920 r. do końca życia działa jako członek PTT w Krakowie. Uprawia taternictwo i narciarstwo, pracując przez wiele lat w zarządach Oddziału Zakopiańskiego oraz Sekcji Narciarskiej PTT. Po wojnie pełni wiele funkcji w PTTK m.in. działa w Kole Jaskinioznawczym w Zakopanem (przewodniczący w latach 1951-1957), GOPR (prezes w latach 1952-1957), Oddziale Zakopiańskim (prezes w latach 1958-1965; współtwórca Muzeum PTTK w Zubrzycy na Orawie), Komisji Speleologii (przewodniczący m.in. w latach 1957-1972, a następnie honorowy przewodniczący). Przez wiele lat jest aktywnym członkiem Klubu Wysokogórskiego oraz członkiem Zarządu Sekcji Speleologicznej Polskiego Towarzystwa Przyrodników im. Kopernika.

Za swoją działalność nagrodzony licznymi odznaczeniami, wśród których wymienić należy: „Zasłużony Działacz Turystyki” (1963), „Zasłużony Działacz Kultury” (1965), „Złota Odznaka PTTK”, Złoty Krzyż Zasługi (przyznany w 1959 r. za osiągnięcia na polu ochrony przyrody), nagroda miasta Zakopanego przyznana w 1972 r. w ramach obchodów jubileuszu 50-lecia działalności speleologicznej.

Podczas akcji w jaskiniach: Zimnej i Miętusiej mijamy Syfon Zwolińskich.

Opracowano na podstawie tekstów *Zbigniewa Wójcika*, *Artura Prosałowskiego* i *Grażyny Sendal-Iwanickiej* (źródło: *Wiercica* nr 46 /58/, wrzesień 1983).



Pochowany na Cmentarzu Zasłużonych na Pęksowym Brzyzku w Zakopanem.